

# **NOTE ECONOMIQUE SUR L'ARTISANAT DU PAYS DE CHALONS-EN-CHAMPAGNE**

**Septembre 2008**



**Chambre de Métiers  
et de l'Artisanat**

*Marne*

**Observatoire Régional  
d'Analyse de l'Artisanat  
Champagne-Ardenne**

## PREAMBULE

Dans le cadre de la mise à jour du SCOT (*Schéma de Cohérence Territoriale*) sur le bassin de Châlons-en-Champagne, l'Agence d'Urbanisme de l'Agglomération de Châlons souhaite disposer d'un diagnostic synthétique permettant d'éclaircir et d'analyser les principaux indicateurs économiques relatifs au tissu d'entreprises artisanales.

Les indicateurs retenus pour cette analyse permettront d'aborder les forces et faiblesses (*principalement sur le plan quantitatif*) du tissu économique local et d'élaborer les premières orientations possibles pour un développement actif et durable.

Ce diagnostic constitue une première approche statistique mais doit également mettre en relief les problématiques territoriales et économiques liées à l'artisanat. En fonction des différents résultats qui en découleront, une étude complémentaire et plus complète (*intégrant l'approche qualitative*) pourra éventuellement être réalisée et permettra d'affiner l'analyse et d'élaborer des préconisations d'actions indispensables aux acteurs locaux dans leur stratégie de développement économique.

La Chambre de Métiers et de l'Artisanat de la Marne, directement concernée par cette problématique propose de réaliser ce diagnostic en confiant cette tâche à la Chambre de Métiers et de l'Artisanat de l'Aube *qui dispose d'un service régional spécialisé dans la réalisation d'études économiques, l'ORAA (Observatoire Régional d'Analyse de l'Artisanat)*. Cet Observatoire travaille avec l'appui de ses partenaires locaux pour l'obtention des données nécessaires à l'élaboration de documents d'analyse stratégique.

Ce diagnostic doit permettre :

- de proposer une photographie de l'armature du tissu artisanal et son évolution sur les dernières années.
- de comparer les indicateurs relevés et en déduire les enseignements relatifs à l'évolution des activités et des différents indicateurs économiques de comparaison.
- d'identifier les premières pistes relatant les forces et faiblesses du tissu économique local et de définir une première approche de développement possible sur le territoire d'étude.

## SOMMAIRE

PREAMBULE.....	2
SOMMAIRE .....	3
<b>I – Recensement et typologie des activités artisanales du territoire d'étude .....</b>	<b>4</b>
→ Nombre d'établissements artisanaux .....	4
→ Eventail des activités économiques artisanales : répartition des établissements par catégories d'activités artisanales .....	5
→ Répartition de l'emploi lié à l'artisanat.....	8
→ Age des chefs d'entreprises.....	9
<b>II – Evolution des mutations structurelles et spatiales des activités artisanales : .....</b>	<b>13</b>
→ L'activité artisanale entre 2002 et 2008.....	13
→ Les mouvements d'établissements (évolutions des créations/radiations sur la période)....	17
<b>III – Synthèse .....</b>	<b>25</b>

## I – Recensement et typologie des activités artisanales du territoire d'étude

### → Nombre d'établissements artisanaux

Territoires		Nb etab 2008
Département	Marne	7466
PAYS	Bassin de Châlons	1066
Secteurs PAYS	CAC	642
	Couronne péri-urbaine	212
	Secteur nord	197
	Secteur sud	15
EPCI	Adhérente à titre individuel	26
	CAC	642
	CC de Jalons	43
	CC de la Guenelle	22
	CC de la région de Condé	40
	CC de la région de Mourmelon	89
	CC de la région de Suippes	78
	CC de la vallée de Coole	19
	CC de la vallée de la Craie	30
	CC de l'Europport	15
	CC des Monts de noix	17
	CC des sources de la Vesle	45

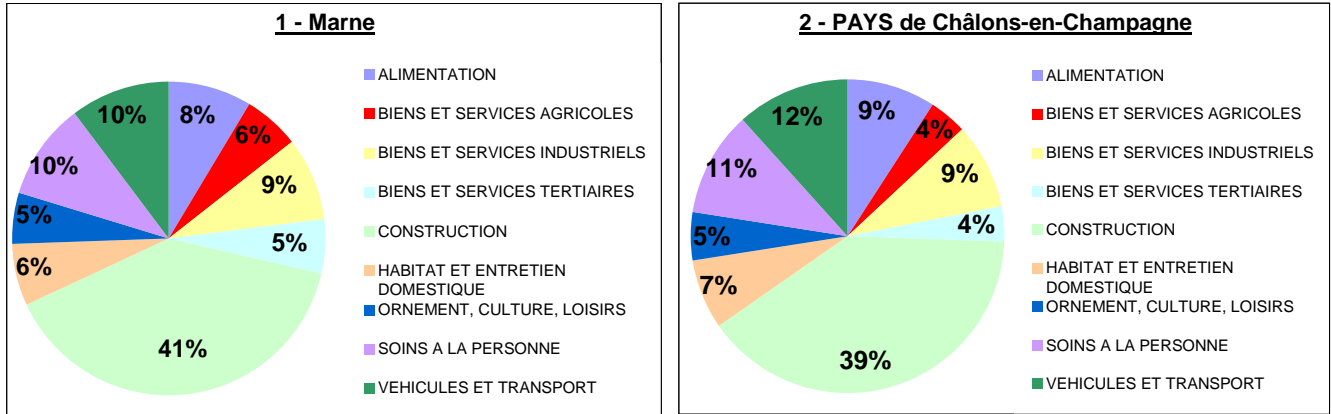
Source : Répertoire des Métiers CMA51

Le Pays de Châlons-en-Champagne comptabilise **1066** établissements artisanaux au 1<sup>er</sup> Mars 2008 soit plus de **14%** du total départemental. L'artisanat représente près de 30% de l'économie du Pays en terme de nombre d'établissements.

Au sein de la zone d'étude, près de **60%** des établissements du secteur de l'artisanat sont localisés dans la CAC (*Communauté d'agglomération de Châlons-en-Champagne*). La CAC et la couronne péri-urbaine concentrent la grande majorité des unités économiques artisanales, soit plus de **80% des effectifs**. Cette répartition géographique est fortement corrélée à celle de la population qui se concentre essentiellement autour de la capitale champardenaise.

➔ **Eventail des activités économiques artisanales : répartition des établissements par catégorie d'activité artisanale**

**Nombre d'établissements artisanaux au 1<sup>er</sup> Mars 2008 selon la catégorie d'activité**



Source : Répertoire des Métiers CMA51

OLIA9 <sup>1</sup>	CAC	Couronne péri-urbaine	Secteur nord	Secteur sud
ALIMENTATION	50	20	26	1
BIENS ET SERVICES AGRICOLES	24	10	7	2
BIENS ET SERVICES INDUSTRIELS	54	24	12	3
BIENS ET SERVICES TERTIAIRES	27	5	5	2
CONSTRUCTION	233	110	76	4
HABITAT ET ENTRETIEN DOMESTIQUE	59	9	11	0
ORNEMENT, CULTURE, LOISIRS	34	5	12	0
SOINS A LA PERSONNE	85	10	22	0
VEHICULES ET TRANSPORT	76	19	26	3
<b>Total</b>	<b>642</b>	<b>212</b>	<b>197</b>	<b>15</b>

Source : Répertoire des Métiers CMA51

A l'image du département de la Marne, la construction est la catégorie d'activité artisanale la mieux représentée dans le Pays avec pas moins de 423 établissements (soit 39% des établissements artisanaux). Les artisans du secteur du Bâtiment privilégient une localisation dans l'agglomération mais également en périphérie par souci d'espace et de besoins en matière de logistique (atelier, stockage...). Cette catégorie est dominée par les activités de second œuvre (installations et finition = plomberie, peinture, couvreur...) et d'ouvrages de bâtiment (maçonnerie générale...).

Après la construction, les catégories les mieux représentées à l'échelle du territoire sont les « véhicules/transports » (taxi, ambulance...) et « soins à la personne » (coiffure, esthétique...) représentant chacun plus de 11% des établissements. De manière générale, les services à la personne (réparations, entretiens, services tertiaires adressés aux ménages...) constituent dans

<sup>1</sup> Etablie par l'APCM (Assemblée Permanente des Chambres de Métiers), la nomenclature OLIA repose sur un classement économique des activités artisanales établi en fonction des destinataires des produits et des services, c'est à dire les ménages ou les entreprises. Cette nomenclature permet ainsi de comparer la répartition des entreprises en tenant compte du rapport localisation/clientèle. Les catégories sont définies à partir des codes NAFA de chaque établissement. (9 catégories - « OLIA9 » - et 32 activités - « OLIA32 »-).

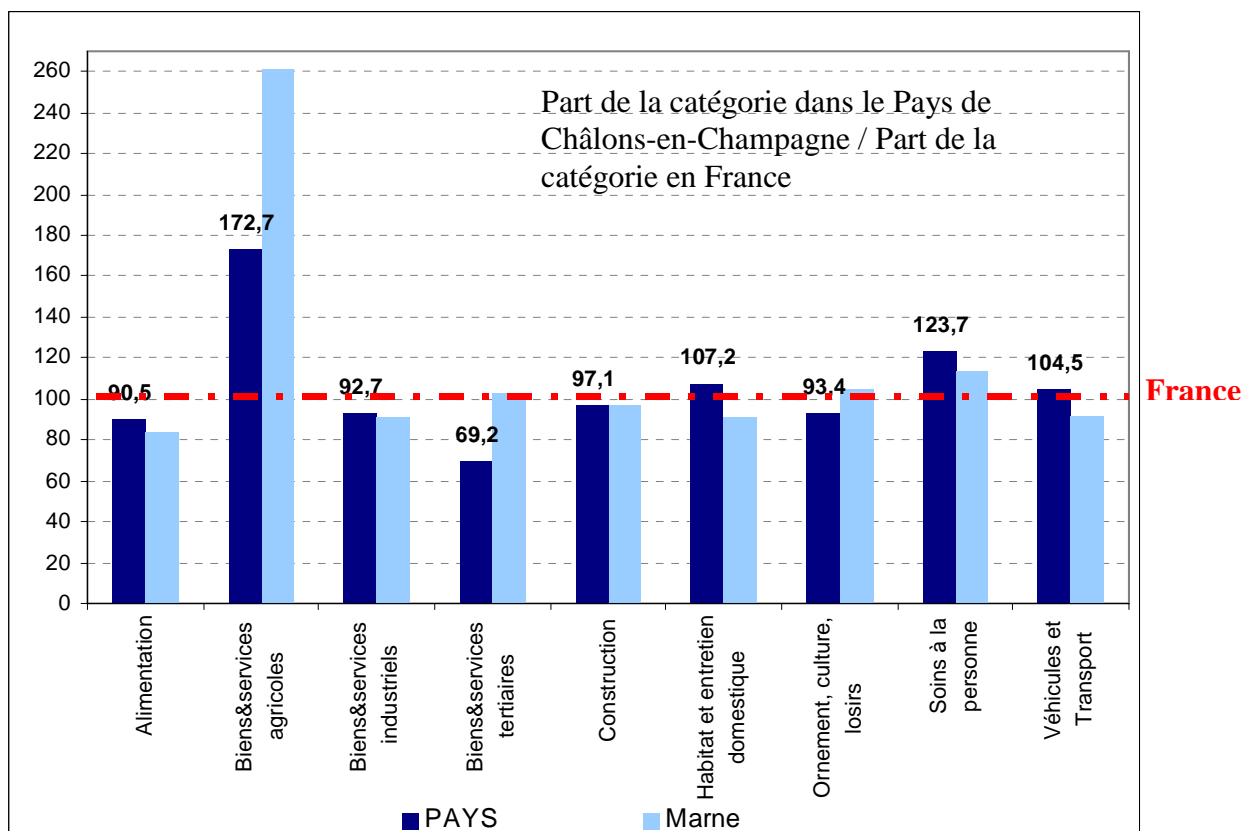
l'artisanat l'une des composantes essentielles, confortés par l'accélération du processus de tertiarisation dans le département et le bassin d'étude.

**Tableau détaillé du nombre d'établissements artisanaux en OLIA32 dans le Pays de Châlons-en-Champagne**

OLIA9	OLIA32	CAC	Couronne péri-urbaine	Secteur nord	Secteur sud	Total PAYS
<b>Alimentation</b>	BOUCHERIE, CHARCUTERIE	13	4	5		22
	BOULANGERIE, PATISSERIE	35	14	21	1	71
	MARCHES		1			1
	PLATS A EMPORTER		1			1
	POISSONNERIE	1				1
	Autres	1				1
<b>Biens et services agricoles</b>	AGROALIMENTAIRE	20	6	6	1	33
	MATERIEL AGRICOLE	4	4	1	1	10
<b>Biens et services industriels</b>	BOIS PAPIER CHIMIE	10	1	1	1	13
	MATERIELS DE PRECISION	12		2		14
	MATERIELS DIVERS		1	1		2
	MECANIQUE, ELECTRONIQUE METAUX, MACHINE AUTO. ET BATEAUX	12	4	6	1	23
	PRODUITS POUR LE BATIMENT	12	11	1	1	25
	RECUPERATION	5	6	1		12
	TEXTILE, CUIR	1				1
		2	1			3
<b>Biens et services Tertiaires</b>	BUREAUTIQUE, INFORMATIQUE COMMUNICATION, PUBLICITE, IMPRIMERIE	8	3	1	1	13
		14	1	4	1	20
	ENTRETIEN	5	1			6
<b>Construction</b>	GENIE CIVIL	3				3
	INSTALLATION ET FINITION	138	63	44	1	246
	OUVRAGES DE BATIMENT TERRASSEMENT ET PLANTATION	84	35	24	3	146
		8	12	8		28
<b>Habitat et entretien domestique</b>	AMEUBLEMENT	15	4	3		22
	ART DE LA TABLE	10	1	3		14
	SERVICES DOMESTIQUES	34	4	5		43
<b>Ornement, culture, loisirs</b>	FLEURS (y compris sur le marché)	14	3	3		20
	HABILLEMENT SUR MESURE	1				1
	LOISIRS ET CULTURE	19	2	9		30
<b>Soins à la personne</b>	COIFFURE (Salon et hors salon) SOINS DE BEAUTE, PARFUMERIE	66	10	19		95
		19		3		22
<b>Véhicule et Transport</b>	REPARATION, CONTRÔLE TECHNIQUE	64	14	17	3	98
	TRANSPORTS (Taxi, ambulance, déménagement)	12	5	9		26
<b>TOTAL</b>		<b>642</b>	<b>212</b>	<b>197</b>	<b>15</b>	<b>1066</b>

Source : Répertoire des Métiers CMA51

### Indices de spécificité<sup>2</sup> territoriale selon la catégorie d'activité artisanale (OLIA9)



Source : Répertoire des Métiers CMA51

L'indice de spécificité d'un territoire permet de mettre en relief le niveau de spécialisation pour une activité (artisanale le cas échéant) bien définie. En prenant comme base de référence la France métropolitaine, il est plus aisé d'identifier les particularités économiques ou sectorielles du territoire.

A l'échelle du Pays, deux catégories artisanales se détachent : les « Biens et services agricoles » (agroalimentaire, réparation matériel agricole...) et « Ornement, culture, loisirs ». L'agriculture tient une place importante dans l'économie de la région châlonnaise avec plus de 1200 exploitations recensées au dernier recensement agricole. Cette orientation économique implique la présence et le développement d'activités de transformation de produits agricoles et plus précisément de produits alimentaires qui s'inscrivent pleinement dans le champ artisanat.

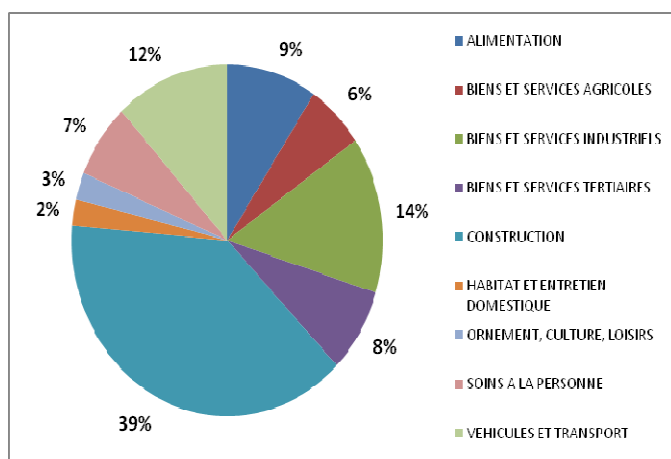
<sup>2</sup> L'indice de spécificité est calculé à partir de l'indicateur « nb d'établissements d'une catégorie/nb d'établissements total ». Si l'indice de spécificité est supérieur à 100, cela signifie que la catégorie est sur représentée dans le territoire par rapport à la France métropolitaine.

➔ Répartition de l'emploi lié à artisanat

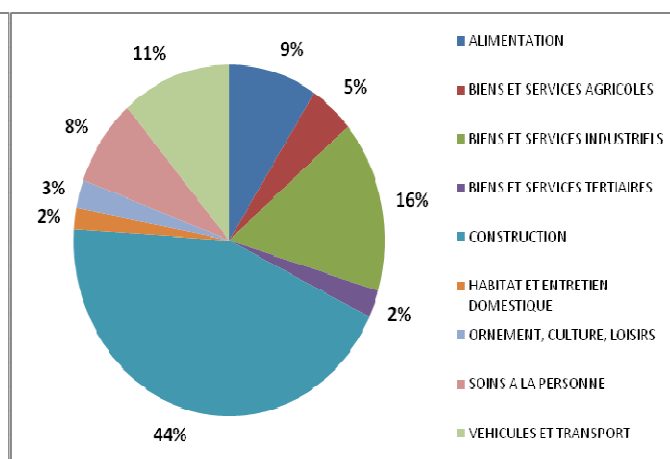
Territoires		effectifs 2008
Département	Marne	16578
PAYS	Bassin de Châlons	2425
Secteurs PAYS	CAC	1574
	Couronne péri-urbaine	411
	Secteur nord	412
	Secteur sud	16

Source : URSSAF 51

2- Marne



1- Pays de Châlons-en-Champagne



Source : URSSAF 51

**Nombre de salariés dans les établissements artisanaux au 1<sup>er</sup> trimestre 2008 selon la catégorie d'activité**

OLIA9	CAC	Couronne péri-urbaine	Secteur nord	Secteur sud
ALIMENTATION	176	15	25	0
BIENS ET SERVICES AGRICOLES	54	43	11	0
BIENS ET SERVICES INDUSTRIELS	234	86	56	5
BIENS ET SERVICES TERTIAIRES	54	0	0	0
CONSTRUCTION	605	215	236	6
HABITAT ET ENTRETIEN DOMESTIQUE	28	0	11	0
ORNEMENT, CULTURE, LOISIRS	45	5	8	0
SOINS A LA PERSONNE	173	8	13	0
VEHICULES ET TRANSPORT	191	34	46	5
<b>Total général</b>	<b>1560</b>	<b>406</b>	<b>406</b>	<b>16</b>

Source : URSSAF 51



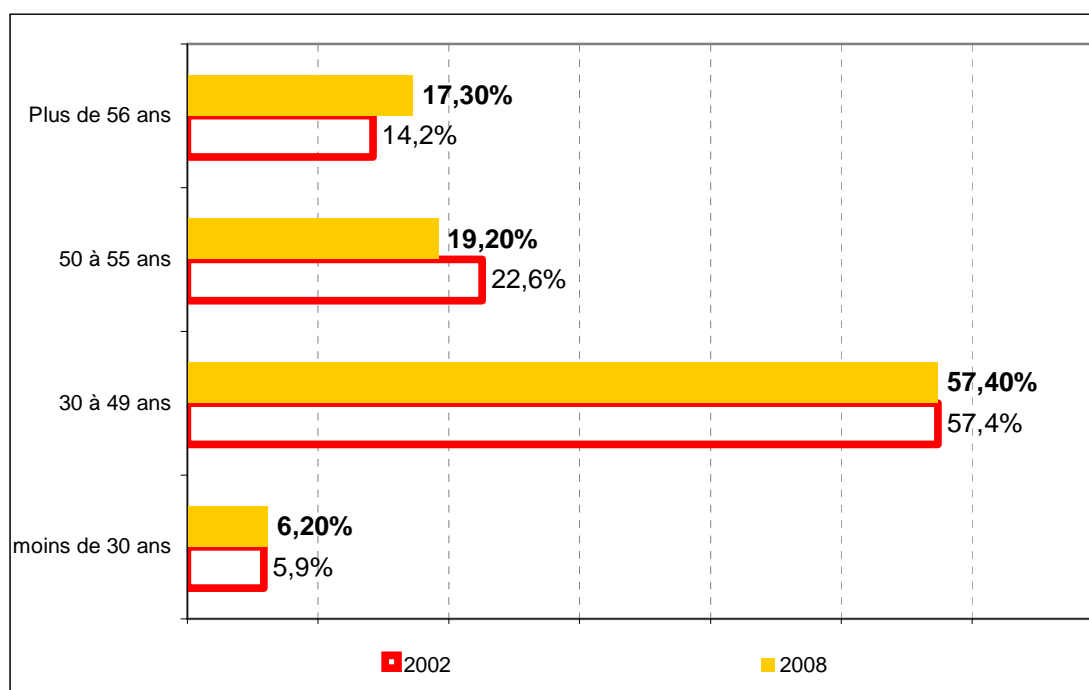
Les établissements artisanaux du Pays de Châlons-en-Champagne concentrent 2425 salariés selon les dernières données de l'URSSAF soit 14.6% du total départemental.

65% des effectifs salariés du secteur de l'artisanat sont localisés dans la CAC (*Communauté d'agglomération de Châlons-en-Champagne*).

La répartition des effectifs salariés selon la catégorie d'activité est sensiblement identique à celle des établissements. On pourra retenir malgré tout la forte concentration de l'emploi dans les activités de construction (44% des effectifs).

### → Age des chefs d'entreprises

#### Age des artisans dans le Pays : Etat des lieux en 2002 et en 2008



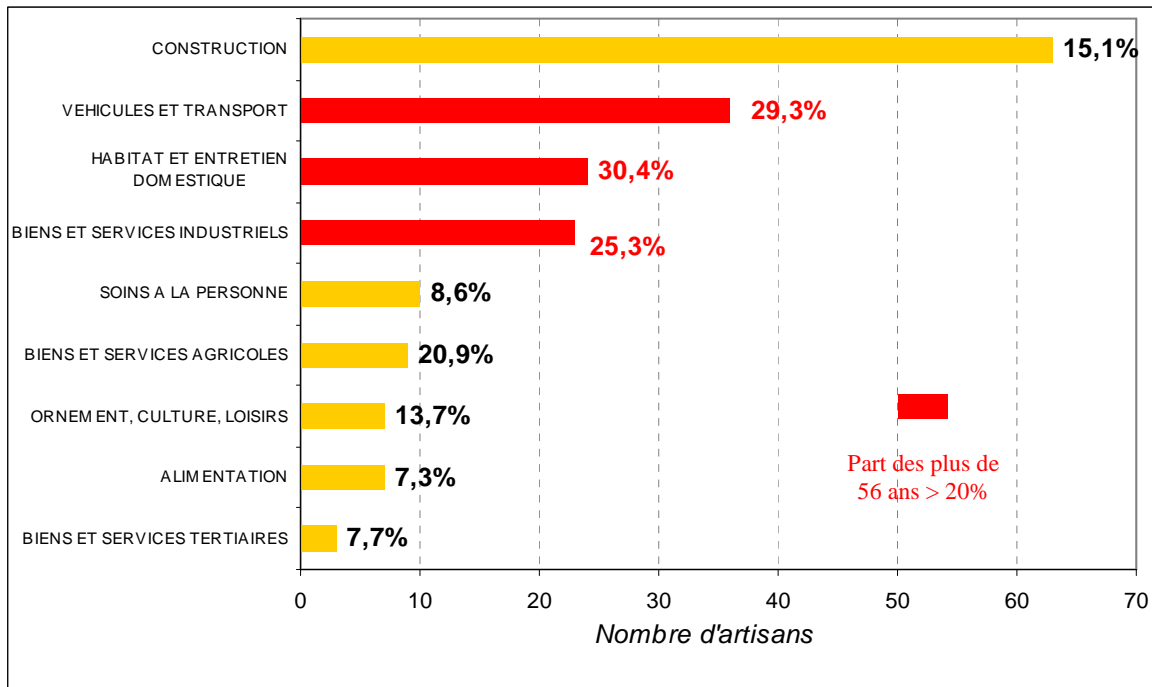
Source : Répertoire des Métiers CMA51

Dans les 5 prochaines années, plus de **17%** des artisans (*toutes catégories d'activités confondues*) sont susceptibles de partir en retraite, à l'échelle du Pays. Cette proportion, similaire à celle du département, met en avant l'une des principales problématiques du secteur, à savoir celle de la transmission/reprise.

Par ailleurs, la part des artisans âgés de plus de 56 ans a progressé de près de 5 points entre 2002 et 2008, illustrant ainsi un vieillissement structurel des chefs d'entreprises artisanales. En outre, à l'autre extrémité de la pyramide des âges, l'influence des moins de 30 ans s'accroît (leur poids passe ainsi de 5.9% en 2002 à 6.2% en 2008).

De plus en plus de jeunes créent ou reprennent une entreprise mais cette progression ne semble pas encore suffisamment importante pour absorber les futurs départs en retraite qui augmentent de manière soutenue à l'échelle du Pays.

### **Part des artisans âgés de plus de 56 ans, selon la catégorie d'activité**



Source : Répertoire des Métiers CMA51

Trois catégories clés de l'artisanat du Pays sont plus que les autres concernées par des départs massifs à la retraite dans les 5 prochaines années (près de 80 artisans) : les catégories concernées sont les « véhicules et transport », « habitat et entretien domestique » et « biens et services industriels ». Le renouvellement de ces activités risque d'être remis en cause à court terme, notamment si le nombre de repreneur s'avère insuffisant.

Ces catégories d'activités artisanales vieillissantes et qui tendent peu à peu à disparaître intéressent de moins en moins les créateurs ou repreneurs : en effet, une conjoncture nationale particulièrement difficile dans l'industrie ne facilite pas l'émergence de nouvelles vocations artisanales dans la sous-traitance industrielle, le constat est identique pour la catégorie véhicule/transport, réparation automobile (garages automobiles notamment qui résistent difficilement au développement des concessions). En revanche, les activités de transport (Taxi, ambulances...) semblent relativement moins concernées par ce vieillissement (moins de 20% des chefs d'entreprise ont plus de 56 ans).

Les activités de soins à la personne (coiffure, esthétique...), l'alimentaire ou encore les biens et services tertiaires (services informatiques, ménages...) semblent moins confrontés au problème de renouvellement dans les années à venir compte tenu des perspectives de départ à la retraite plus faibles.

La catégorie habitat et entretien domestique regroupe dans le Pays un nombre important de très petites entreprises (sans effectifs salariés) proposant des prestations artisanales dites « traditionnelles » et très spécialisées. On retrouve entre autres des services de dépannage radio/TV, ébénisterie d'art, taxidermie, atelier de retouche... Un certain nombre de ces métiers traditionnels spécialisés tendent peu à peu à disparaître dans la mesure où les formations adéquates sont de moins en moins dispensées voire parfois inexistantes. Les vocations disparaissant, les créations et reprises s'infléchissent tout autant.

Cette visualisation générale de la problématique Transmission/Reprise nécessite un éclaircissement et un affinage territorial.

### **Part des artisans âgés de plus de 56 ans, selon le secteur géographique**

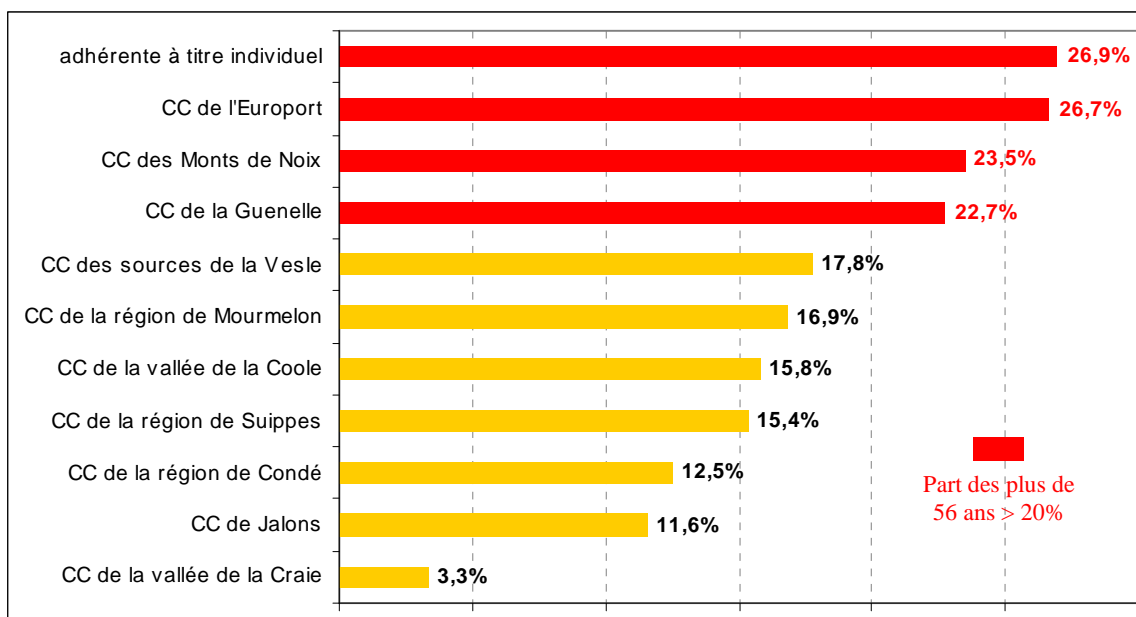
Catégorie d'activité	CAC	Couronne péri-urbaine	Secteur NORD	Secteur SUD
ALIMENTATION	6% (3)	10% (2)	7,6% (2)	0% (0)
BIENS ET SERVICES AGRICOLES	25% (6)	20% (2)	14,2% (1)	0% (0)
BIENS ET SERVICES INDUSTRIELS	22,2% (12)	29,1% (7)	25% (3)	33,3% (1)
BIENS ET SERVICES TERTIAIRES	7,4% (2)	0% (0)	0% (0)	50% (1)
CONSTRUCTION	14,5% (34)	17,2% (19)	13,1% (10)	0% (0)
HABITAT ET ENTRETIEN DOMESTIQUE	33,8% (20)	22,2% (2)	18,1% (2)	0% (0)
ORNEMENT, CULTURE, LOISIRS	14,7% (5)	0% (0)	16,6% (2)	0% (0)
SOINS A LA PERSONNE	8,2% (7)	10% (1)	9,1% (2)	0% (0)
VEHICULES ET TRANSPORT	31,5% (24)	15,7% (3)	26,9% (7)	66,6% (2)
<b>Total</b>	<b>17,6% (113)</b>	<b>16,9% (36)</b>	<b>14,7% (29)</b>	<b>26,6% (4)</b>

*Source : Répertoire des Métiers CMA51*

Au sein du périmètre du Pays, les communes de la CAC et celles du secteur « Sud » constituent les deux ensembles territoriaux où la part des artisans âgés de plus de 56 ans est la plus forte (cf. tableau ci-dessus).

Dans les communes rurales du secteur sud, les résultats doivent être interprétés avec attention dans la mesure où l'échantillon étudié est particulièrement limité. Malgré cela, il semble important de préciser que la sauvegarde d'un établissement constitue dans ce contexte un enjeu majeur, pouvant dans le cas contraire remettre sérieusement en cause les fondements de la cohésion économique et sociale de ces territoires ruraux.

### **Part des artisans âgés de plus de 56 ans, selon le secteur géographique**

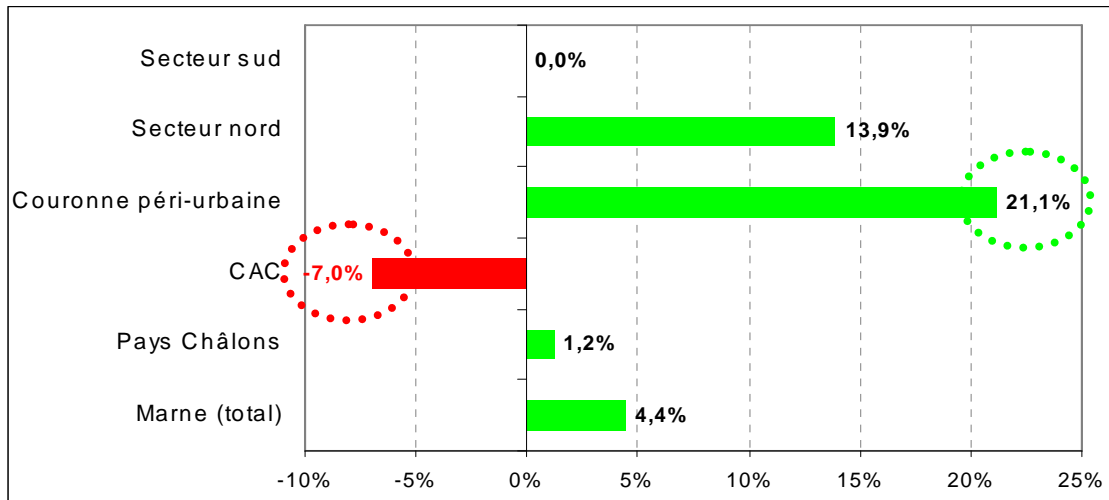


Source : Répertoire des Métiers CMA51

## II – Evolution des mutations structurelles et spatiales des activités artisanales :

### → L'activité artisanale entre 2002 et 2008

#### Evolution du nombre d'établissements artisanaux entre 2002 et 2008, par territoire



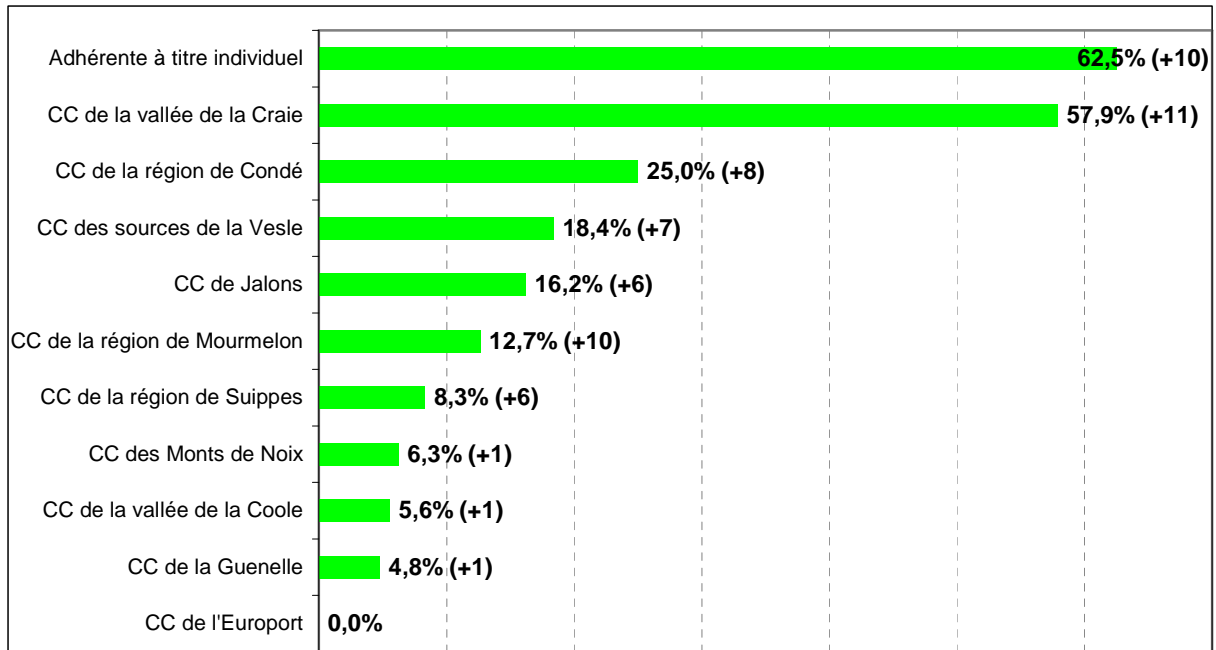
Source : Répertoire des Métiers CMA51

L'activité artisanale a faiblement progressé au cours de ces 5 dernières années dans le Pays (+1.2%). Cette évolution est d'autant plus remarquable qu'elle semble être en contradiction avec le dynamisme plus soutenu enregistré dans le reste du département.

Cette faible augmentation s'explique en partie par d'importantes disparités territoriales au sein même de la zone d'étude. En effet, le nombre d'établissement a diminué de **7 %** entre 2002 et 2008 dans l'agglomération de Châlons alors qu'il progresse de plus de **20%** dans la couronne péri-urbaine et de **14%** dans le secteur nord. L'activité artisanale tend à se « délocaliser » vers les communes périphériques de l'agglomération ainsi que dans le secteur nord du Pays, notamment en direction du Pays Rémois et d'Eprenay. Ces « transferts » centre urbain – couronne périphérique concernent essentiellement les activités artisanales de la construction (-20 établissements durant la période d'étude), l'alimentaire (-12 établissements) et véhicule/transport (-10 établissements). Par ailleurs, il faut noter que ce processus de « décentralisation » de l'activité est régulièrement observé en milieu urbain, il ne s'agit donc pas d'un phénomène isolé.

Les activités économiques étant attirées par les flux, le passage de l'autoroute de l'est (A4) au nord de Châlons-en-Champagne, en direction de Metz, favorise le développement et l'implantation d'entreprises (notamment les activités artisanales de transports, garages ainsi que de nombreuses activités de biens et services adressées aux entreprises – sous-traitance industrielle, tertiaire, plate-forme logistique...).

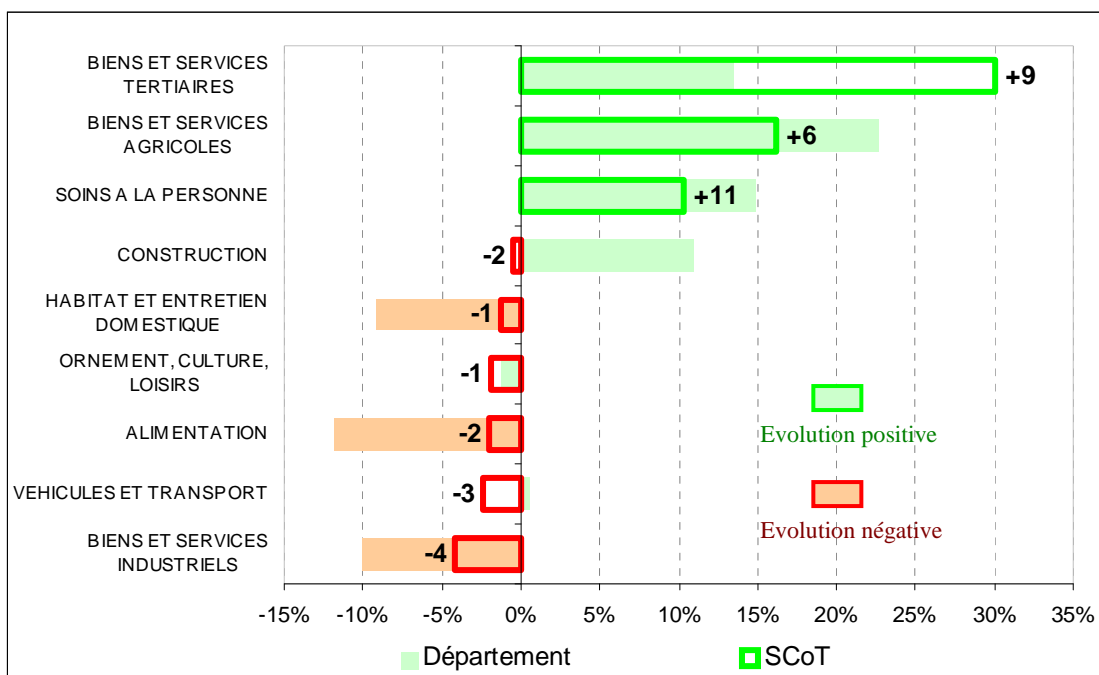
**Evolution du nombre d'établissements artisanaux entre 2002 et 2008, selon l'EPCI**



Source : Répertoire des Métiers CMA51

A l'échelle des EPCI, les communautés de communes situées à l'est et à l'ouest de la CAC enregistrent les plus fortes progressions du nombre d'établissements artisanaux. En revanche, les communautés de communes du sud du territoire (en direction de l'aube) semblent passer à côté de ce dynamisme.

**Evolution du nombre d'établissements artisanaux entre 2002 et 2008, selon la catégorie d'activité**



Source : Répertoire des Métiers CMA51

**Evolution du nombre d'établissements artisanaux entre 2002 et 2008, selon la catégorie  
d'activité**

OLIA9	OLIA32	CAC	Couronne péri-urbaine	Secteur nord	Secteur sud	Pays Châlons
<b>Alimentation</b>	ALI_BOUCHERIE, CHARCUTERIE	-7	0	3	0	-4
	ALI_BOULANGERIE, PATISSERIE	-4	2	4	0	2
	ALI_MARCHES	0	0	0	0	0
	ALI_PLATS A EMPORTER	-2	1	0	0	-1
	ALI_POISSONNERIE	0	0	0	0	0
	ALI_Autres	1	0	0	0	1
	<b>TOTAL ALIMENTATION</b>	<b>-12</b>	<b>3</b>	<b>7</b>	<b>0</b>	<b>-2</b>
<b>Biens et services agricoles</b>	BSA_AGRO-ALIMENTAIRE	4	1	0	1	6
	BSA_MATERIEL AGRICOLE	2	0	-2	0	0
	<b>TOTAL BST</b>	<b>6</b>	<b>1</b>	<b>-2</b>	<b>1</b>	<b>6</b>
<b>Biens et services industriels</b>	BSI_BOIS PAPIER CHIMIE	2	0	0	0	2
	BSI_MATERIELS DE PRECISION	-4	0	0	0	-4
	BSI_MATERIELS DIVERS	0	0	0	0	0
	BSI_MECHANIQUE, ELECTRONIQUE	-1	0	4	-3	0
	BSI_METEAUX, MACHINE AUTO. ET BATEAUX	-3	0	-1	0	-4
	BSI_PRODUITS POUR LE BATIMENT	2	1	-1	0	2
	BSI_RECUPERATION	-1	0	0	0	-1
	BSI_TEXTILE, CUIR	1	0	0	0	1
<b>TOTAL BSI</b>	<b>-4</b>	<b>1</b>	<b>2</b>	<b>-3</b>	<b>-4</b>	
<b>Biens et services tertiaires</b>	BST_BUREAUTIQUE, INFORMATIQUE	2	2	1	0	5
	BST_COMMUNICATION, PUBLICITE, IMPRIMERIE	2	0	3	1	6
	BST_ENTRETIEN	-3	1	0	0	-2
	<b>TOTAL BST</b>	<b>1</b>	<b>3</b>	<b>4</b>	<b>1</b>	<b>9</b>
<b>Construction</b>	CON_GENIE CIVIL	2	0	-1	0	1
	CON_INSTALLATION ET FINITION	-8	8	-2	0	-2
	CON_OUVRAGES DE BATIMENT	-10	6	-4	1	-7
	CON_TERRASSEMENT ET PLANTATION	-4	6	4	0	6
	<b>TOTAL CONSTRUCTION</b>	<b>-20</b>	<b>20</b>	<b>-3</b>	<b>1</b>	<b>-2</b>
<b>Habitat et entretien domestique</b>	HED_AMEUBLEMENT	-5	0	0	0	-5
	HED_ART DE LA TABLE	3	0	2	0	5
	HED_SERVICES DOMESTIQUES	-4	2	1	0	-1
	<b>TOTAL HABITAT</b>	<b>-6</b>	<b>2</b>	<b>3</b>	<b>0</b>	<b>-1</b>
<b>Ornement, culture, loisirs</b>	OCL_FLEURS (y compris sur le marché)	6	1	0	-1	6
	OCL_HABILLEMENT SUR MESURE	-9	-1	0	0	-10
	OCL_LOISIRS ET CULTURE	-2	1	4	0	3
	<b>TOTAL OCL</b>	<b>-5</b>	<b>1</b>	<b>4</b>	<b>-1</b>	<b>-1</b>
<b>Soins à la personne</b>	SP_COIFFURE (Salon et hors salon)	-7	3	4	0	0
	SP_SOINS DE BEAUTE, PARFUMERIE	9	0	2	0	11
	<b>TOTAL SOINS</b>	<b>2</b>	<b>3</b>	<b>6</b>	<b>0</b>	<b>11</b>
<b>Véhicule et transport</b>	VT_REPARATION, CONTRÔLE TECHNIQUE	-1	0	1	1	1
	VT_TRANSPORTS (Taxi, ambulance, déménagement)	-9	3	2	0	-4
	<b>TOTAL VEHICULE&amp;TRANSPORT</b>	<b>-10</b>	<b>3</b>	<b>3</b>	<b>1</b>	<b>-3</b>
<b>Total</b>		<b>-48</b>	<b>37</b>	<b>24</b>	<b>0</b>	<b>13</b>

Source : Répertoire des Métiers CMA51

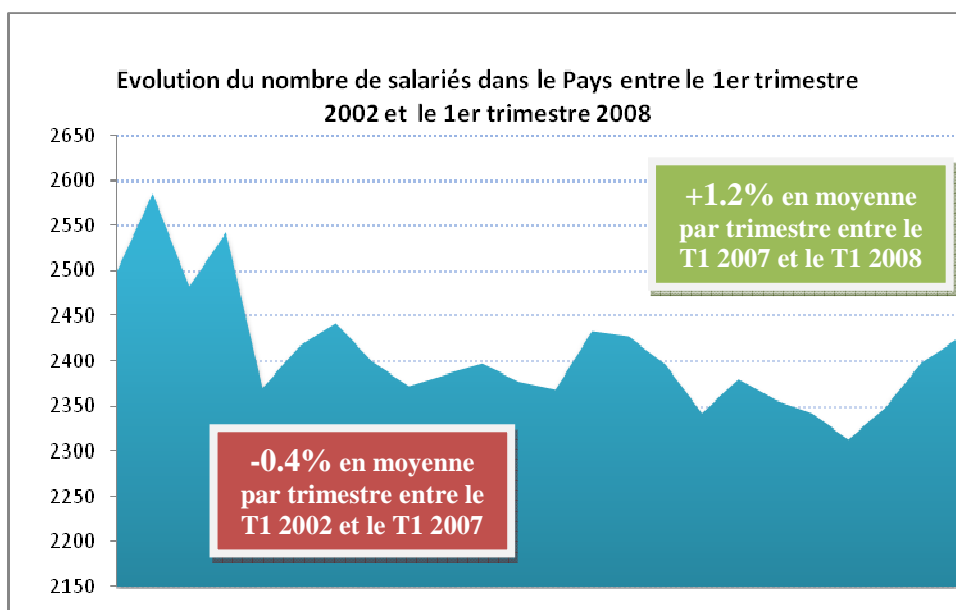
S'il existe de fortes disparités territoriales au sein même du périmètre d'étude, elles sont aussi importantes entre les catégories d'activités.

Les services à la personne, les activités tertiaires et agricoles enregistrent des progressions particulièrement soutenues (+30% entre 2002 et 2008 pour la catégorie biens et services tertiaires notamment). Ces chiffres confirment la poursuite du processus de tertiarisation de l'économie dans le Pays.

A l'inverse, de nombreuses activités artisanales connaissent depuis plus de 5 ans une baisse plus ou moins soutenue. La catégorie construction, qui enregistre une progression supérieure à 10% dans le département, perd quelques établissements dans le Pays (-2). Les artisans du bâtiment semblent privilégier de plus en plus le nord et l'ouest du territoire, misant ainsi sur la proximité de bassins plus dynamiques tel que celui de Reims.

L'alimentaire, les services industriels et la catégorie véhicule/transport connaissent les pertes les plus importantes, qui doivent être, malgré tout, relativisées (baisse inférieure à 5% dans les trois cas).

#### → Les salariés de l'artisanat entre 2002 et 2008



Source : URSSAF 51

Sur l'ensemble de la période 2002 à 2008, les effectifs salariés de l'artisanat tendent à rester stables (respectivement 2497 et 2425). En revanche, il existe des fluctuations inter annuelles particulièrement soutenues. Entre le premier trimestre 2002 et le premier trimestre 2007, les effectifs enregistrent un taux de croissance trimestriel moyen négatif de l'ordre de -0.4%. Sur la période d'analyse, jusqu'au premier trimestre 2008, les effectifs salariés augmentent à nouveau (+1.2% en moyenne par trimestre).

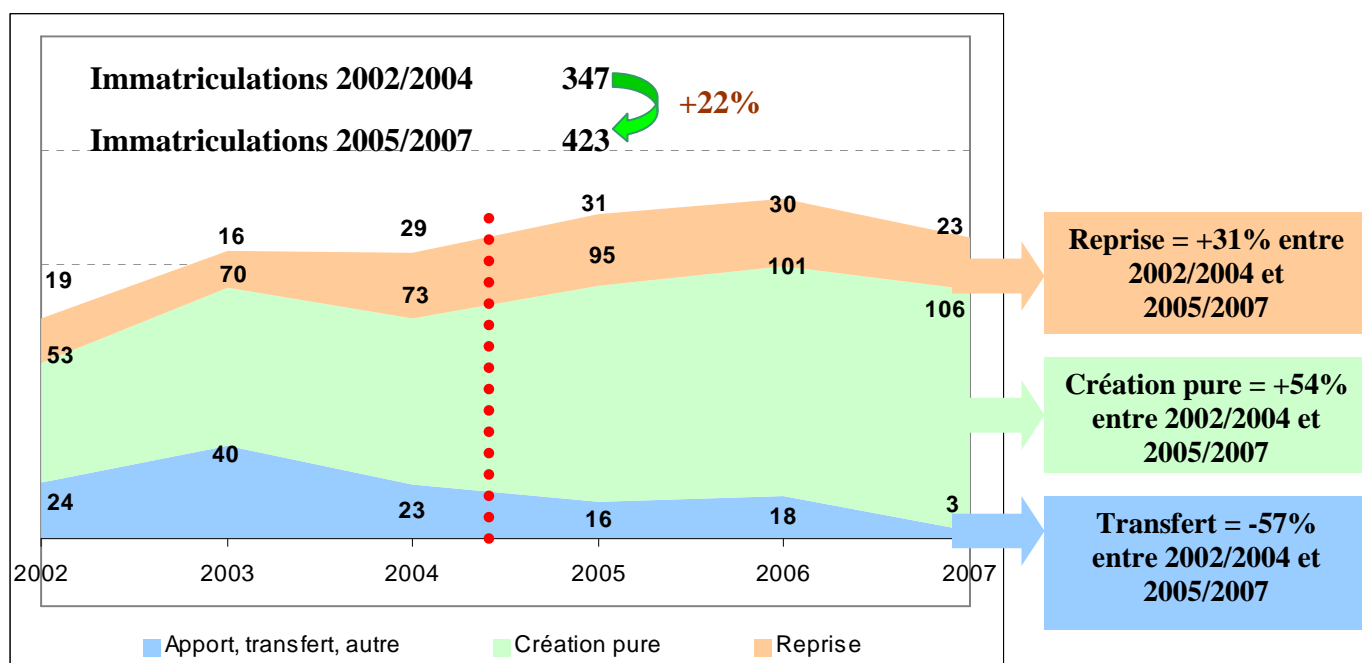


La catégorie d'activité artisanale du Pays la plus dynamique sur le plan de l'emploi reste sans nul doute la construction, qui enregistre entre le premier trimestre 2002 et le premier trimestre 2008 une augmentation de 10% des effectifs salariés (+94 salariés). Les établissements de la catégorie déjà en place ont favorisé le développement de leur activité et répondent ainsi relativement bien à une conjoncture qui leur est encore plutôt favorable.

Mise à part la construction, seules les activités de soins aux personnes se démarquent par une très légère progression des effectifs salariés (+1% entre 2002 et 2008). Les biens et services agricoles perdent 7% de leurs effectifs, -19% dans l'alimentaire et -37% dans l'habitat et entretien domestique. Ainsi, la relative stagnation de l'emploi lié à l'artisanat dans le Pays semble essentiellement portée par la construction qui cache les pertes d'emplois parfois importantes dans les autres catégories d'activité.

→ **Les mouvements d'établissements (évolutions des créations/radiations sur la période)**

**Immatriculations d'établissements entre 2002 et 2007 dans le Pays de Châlons-en-Champagne**

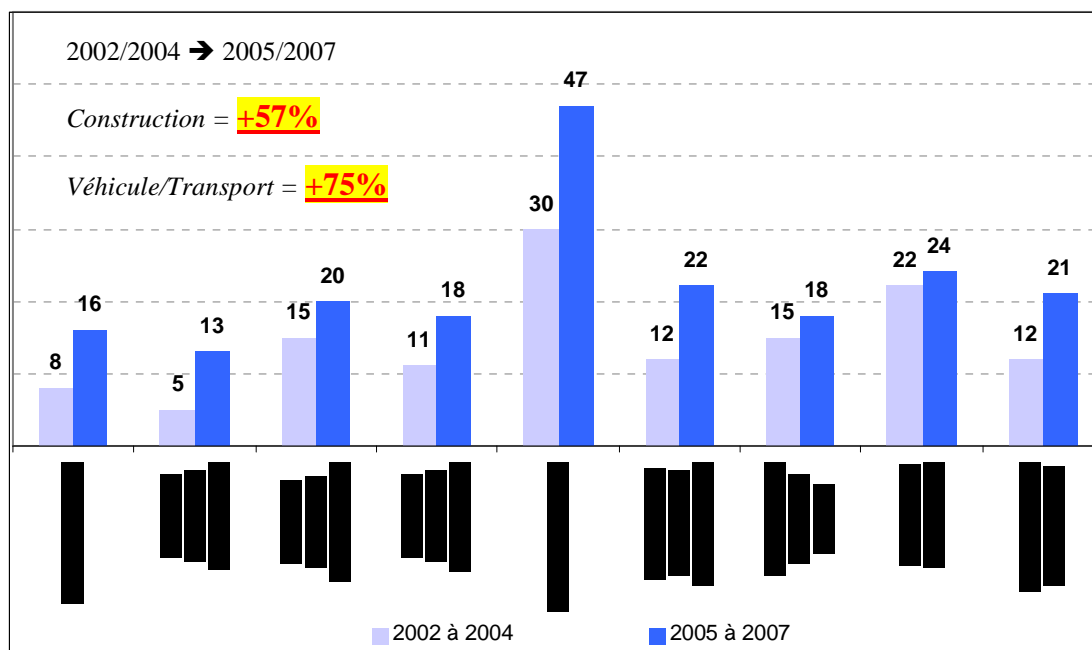


Source : Répertoire des Métiers CMA51

La loi en faveur des PME, appliquée depuis 2005, a pour objectif d'assurer la pérennité des entreprises nouvellement créées ou existantes en limitant les charges fiscales, en encourageant la transmission et en instaurant une prime au cédant sous certaines conditions. Ses effets se sont fait sentir dans le Pays de Châlons-en-Champagne assez rapidement puisque entre les deux périodes [2002-2004] et [2005-2007], les immatriculations ont progressé de **22%**.

Près de **80%** des immatriculations enregistrées entre 2002 et 2007 sont des créations pures. Entre les périodes [2002-2004] et [2005-2007], les créations pures ont progressé de plus de **54%** alors que les transferts ont chuté de **57%** (cf. graphique page précédente). Le choix de créer plutôt que de reprendre peut s'expliquer, au moins en partie, par le montant des mises de fonds à engager.

### Nombre de créations pures selon la catégorie d'activité dans le Pays de Châlons-en-Champagne

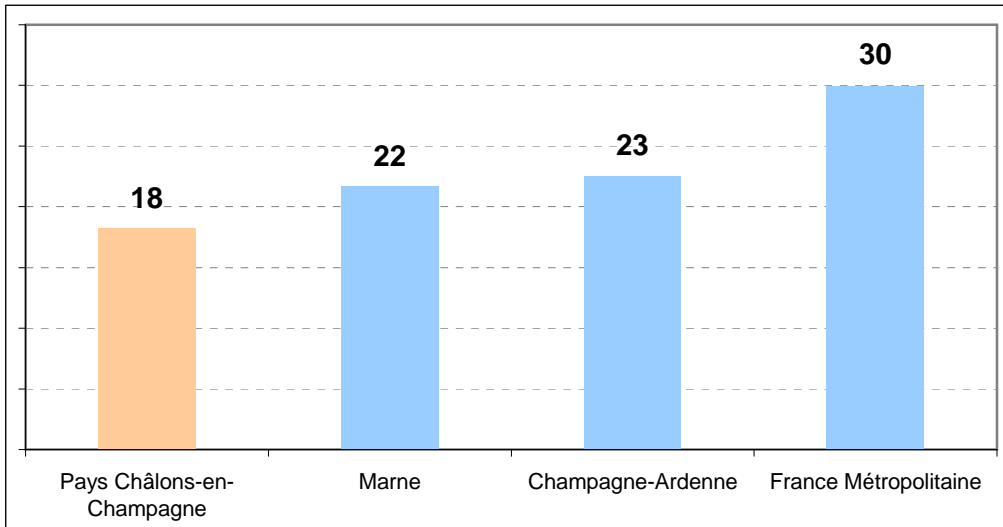


Source : Répertoire des Métiers CMA51

La dynamique de création pure s'applique à l'ensemble des catégories d'activité. Outre l'alimentaire et les services agricoles qui poursuivent leur progression, la construction et véhicule/transport (2 catégories clés de l'artisanat local) connaissent une augmentation quasi-exponentielle des créations pures (respectivement +57% et +75%).

Au premier abord, la situation semble contradictoire : d'une part, on observe une baisse du nombre d'établissements dans la construction mais également dans la catégorie véhicule et transport, alors que l'on assiste durant la même période à une très forte progression de la création dans ces mêmes catégories. Ces résultats illustrent particulièrement bien les difficultés rencontrées par ces entreprises à maintenir leur activité. En effet, les taux de défaillance (ou taux de mortalité) sont élevés (50% dans la construction et 56% pour véhicule/transport pour les établissements créés en 2002).

**Densité en création pure pour 10M actifs résidents (en 2006)**



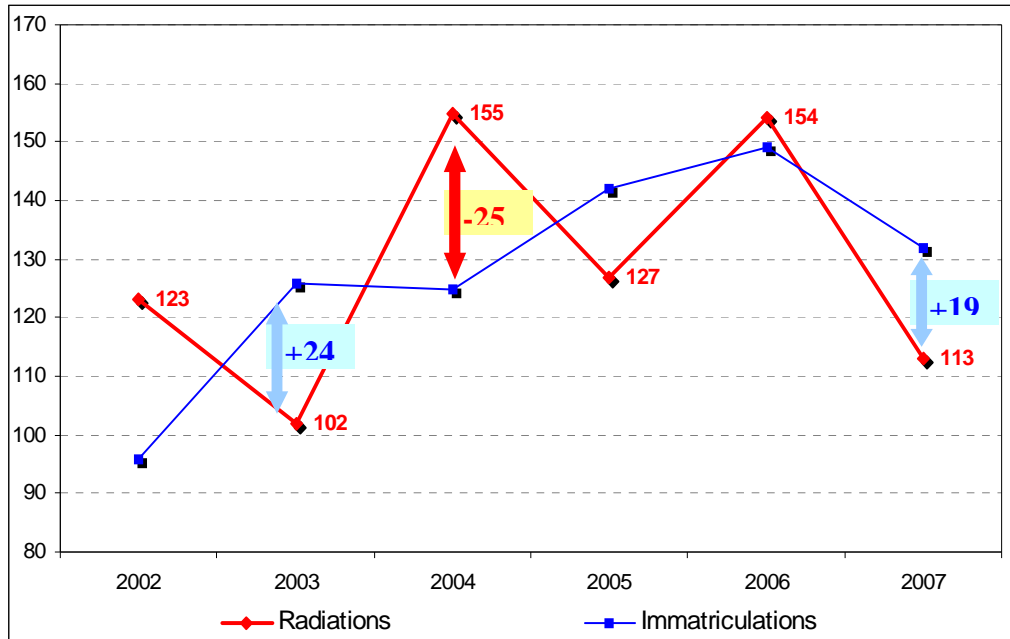
Source : Répertoire des Métiers CMA51

La densité en création pure permet d'évaluer la propension d'une population active d'un territoire à créer de nouvelles unités artisanales : en d'autres termes il s'agit du poids de la création pure dans la population active (rapporté sur 10M afin de faciliter l'analyse comparative). Ainsi on obtient à l'échelle du Pays, une **densité en création pure de 18 pour 10M actifs résidents**. Ce résultat est inférieur de **4 points** à celui du département et de **12 points** par rapport à la France métropolitaine.

La forte progression de la création dans l'ensemble du bassin chalonnais ne semble pas encore suffisamment importante pour résorber le retard structurel enregistré dans le secteur de l'artisanat.

Compte tenu du nombre réduit des créations pour les seules limites géographiques du Pays, nous éviterons de procéder à une analyse territoriale plus fine (échelles secteurs Pays et EPCI) par souci de lisibilité et d'interprétation statistique.

## Les mouvements d'établissements artisanaux dans le Pays de Châlons-en-Champagne

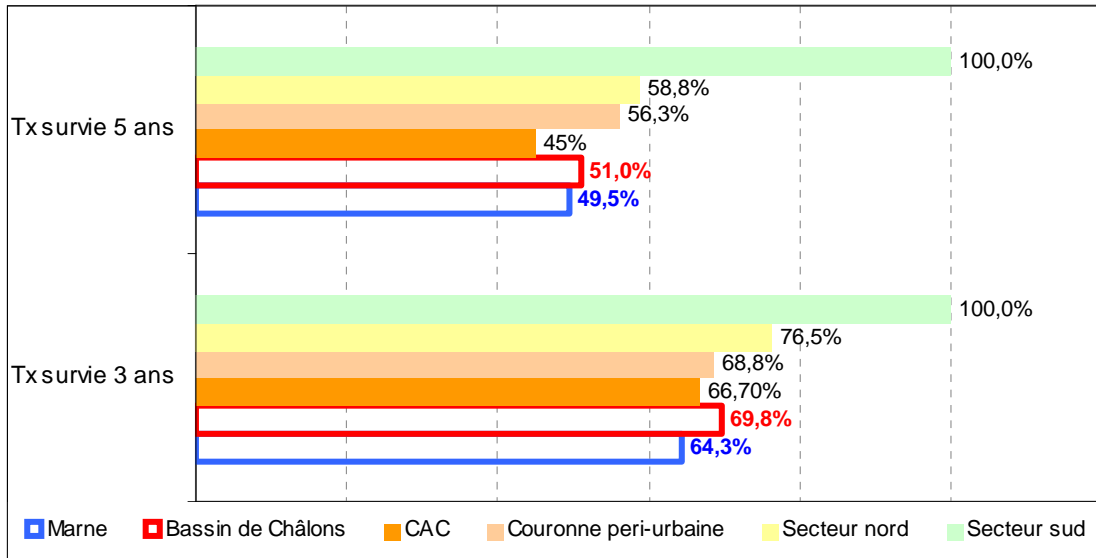


Source : Répertoire des Métiers CMA51

Les radiations d'établissements oscillent fortement durant la période d'analyse. Le solde immatriculations/radiations est positif les années 2003, 2005 et 2007 (malgré la baisse du nombre d'immatriculations) : ces années correspondent à une augmentation du nombre d'établissements.

Contrairement aux immatriculations qui globalement tendent à progresser, les radiations se distinguent par des fluctuations interannuelles particulièrement soutenues rejetant ainsi toutes théories tendanciennes. Ces fluctuations reflètent malgré tout les difficultés que rencontre le territoire à maintenir ou pérenniser l'activité économique artisanale sur le court et moyen terme.

### Taux de survie des établissements artisanaux créés en 2002 et en 2005



Source : Répertoire des Métiers CMA51

Le taux de survie des établissements permet d'évaluer le degré de pérennité de l'activité économique sur un territoire.

Si le taux de survie des établissements artisanaux atteint près de 70% au bout de 3 ans, il chute à 51 % à 5 ans : ainsi, 1 établissement artisanal sur 2 disparaît avant le cinquième anniversaire.

Ces taux varient en fonction du secteur géographique. Les activités artisanales localisées dans les zones à dominantes urbaines (la CAC et la couronne péri-urbaine) semblent moins pérennes qu'en milieu rural (cf. graphique page précédente). Ce dualisme territorial s'explique principalement par une concurrence relativement faible dans les communes rurales du secteur sud et nord favorable à une plus grande pérennité.

**Taux de survie des établissements artisanaux créés en 2002 et 2005, selon la catégorie d'activité**

Catégories d'activités	Immatriculations 2002	Etablissements actifs en 2008	Taux de survie à 3 ans	Taux de survie à 5 ans
ALIMENTATION	7	1	85,7%	14,3%
BIENS ET SERVICES AGRICOLES	2	1	50,0%	50,0%
BIENS ET SERVICES INDUSTRIELS	6	5	83,3%	83,3%
BIENS ET SERVICES TERTIAIRES	5	2	60,0%	40,0%
CONSTRUCTION	42	21	76,2%	50,0%
HABITAT ET ENTRETIEN DOMESTIQUE	4	1	100,0%	25,0%
ORNEMENT, CULTURE, LOISIRS	4	3	100,0%	75,0%
SOINS A LA PERSONNE	17	11	94,1%	64,7%
VEHICULE ET TRANSPORT	9	4	55,6%	44,4%
<b>Total</b>	<b>96</b>	<b>49</b>	<b>79,2%</b>	<b>51,0%</b>

Source : Répertoire des Métiers CMA51

L'alimentaire, les biens et services tertiaires, l'entretien domestique et véhicule/transport se distinguent par un taux de défaillance supérieur à la moyenne. A titre d'exemple, sur les 7 établissements artisanaux de la catégorie alimentation créés en 2002 dans le Pays, seul un est encore actif aujourd'hui.

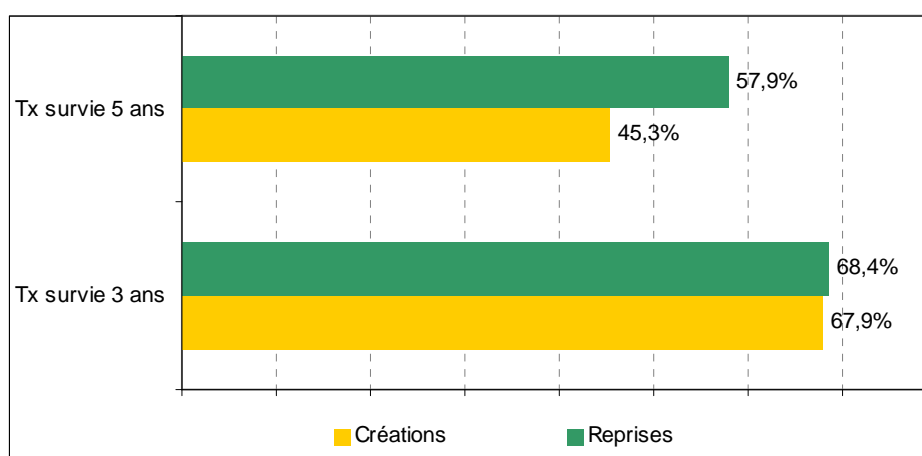
Plusieurs facteurs peuvent expliquer cette hémorragie : transfert de l'établissement (changement d'adresse et délocalisation en dehors du bassin d'étude), disparition de l'activité pour cause de non reprise (départ en retraite sans repreneur) et disparition pour cause économique (la plus répandue : problème de trésorerie, travaux ou prestations impayés...).

**Taux de survie des établissements artisanaux créés en 2002 et 2005, selon l'EPCI**

EPCI	Immatriculations 2002	Etablissements actifs en 2005	Etablissements actifs en 2007	Taux de survie 3 ans	Taux de survie 5 ans
adhérente à titre individuel	2	2	2	100,0%	100,0%
CC de Jalons	2	2	1	100,0%	50,0%
CC de la Guenelle	2	1	1	50,0%	50,0%
CC de la région de Condé	1	1	1	100,0%	100,0%
CC de la région de Mourmelon	10	7	5	70,0%	50,0%
CC de la région de Suippes	5	4	3	80,0%	60,0%
CC de la vallée de la Coole	2	2	1	100,0%	50,0%
CC de la vallée de la Craie	5	4	2	80,0%	40,0%
CC de l'Europort	3	3	3	100,0%	100,0%
CC des Monts de Noix	1	1	1	100,0%	100,0%
CC des sources de la Vesle	3	2	2	66,7%	66,7%

Source : Répertoire des Métiers CMA51

**Taux de survie des établissements artisanaux dans le Pays de Châlons-en-Champagne, selon l'origine d'immatriculation (Création ou reprise)**



Source : Répertoire des Métiers CMA51

Au delà des disparités sectorielles et géographiques, les chances de survie d'une activité artisanale varient selon l'origine de l'immatriculation. Les établissements ayant fait l'objet d'une reprise tendent à mieux « résister » sur la durée : le taux de survie à 5 ans des

établissements issus d'une reprise atteint **58%** contre **45%** pour les créations pures. Les reprises résistent mieux que les créations, notamment après le cap des 3 années d'exercice.

Cette tendance n'est pas seulement observable à l'échelle du Pays, mais tend à se confondre avec celle du département et du reste du territoire national.



### **III – Synthèse**

L'artisanat du Pays de Châlons-en-Champagne est représenté par 1066 établissements et 2425 salariés au premier trimestre de l'année 2008, dont près de 60% des effectifs sont concentrés sur le seul périmètre de la communauté d'agglomération de Châlons.

Au-delà du simple constat de la forte représentativité de la construction aussi bien en termes d'établissements que d'effectifs salariés, il n'en reste pas moins vrai que l'une des principales spécificités artisanales du territoire concerne les activités de biens et services agricoles.

Entre 2002 et 2008, l'activité artisanale a très légèrement progressé (+1.2%). Cette légère ascension est imputable au fort fléchissement du nombre d'établissements dans la communauté d'agglomération. Une implantation en périphérie de la CAC semble donc être de plus en plus privilégiée.

En termes d'établissements, les activités de « biens et services tertiaires », « biens et services agricoles » et « soins à la personne » enregistrent les plus fortes progressions. En revanche, les activités de « biens et services industriels » semblent poursuivre leur déclin sur le territoire.

L'emploi salarié de l'artisanat s'illustre par une très légère inflexion durant la période d'étude. Une inflexion qui cache malgré tout de fortes disparités selon l'activité exercée. Seul l'emploi dans la construction se démarque par une croissance significative des effectifs salariés (+10%).

La dynamique de création d'établissement (reprise et création pure) est particulièrement développée sur le territoire (+54% de créations pures). C'est d'ailleurs dans les activités de la « construction » et « véhicules et transport » où la progression est la plus soutenue (respectivement +57% et +75%).

Par ailleurs, le taux de survie des établissements artisanaux est conforme voir légèrement meilleur à celui enregistré pour l'ensemble du département. Ainsi, 5 ans après leurs créations, 51% des établissements implantés dans le Pays sont toujours actifs. On notera que le taux de survie est nettement meilleur lorsqu'il s'agit initialement d'une reprise.

Le vieillissement des artisans semble particulièrement prononcé à l'échelle du périmètre d'étude. En 2008, près de 17% des chefs d'entreprises sont âgés de plus de 56 ans, alors qu'ils ne représentaient que 14% cinq ans plus tôt. Cette problématique est d'autant plus forte dans les catégories artisanales « véhicules et transports », « habitat et entretien domestique » et « biens et services industriels », où la part des plus de 56 ans est supérieure à 25%.